



ČMKJ - Klub chovatelů loveckých slídiců - sekce retrieverů  
pořádá ve spolupráci s AMČR a MS Divoká Šárka

## IX. Pražské Derby retrieverů

Klubové podzimní zkoušky

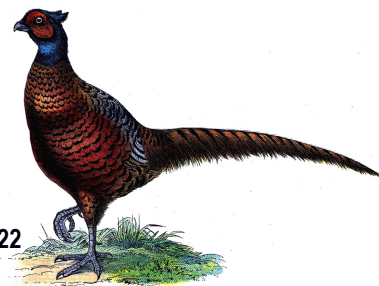
Klubové zkoušky z vodní práce

(Nominace pro Derby ČR 2025– KZPR)

Oboje zkoušky se zadáním titulu CACT a res. CACT  
dle Soutěžního řádu ČMKJ pro retrievery a slídice, vydaného 15.7.2022

Divoká Šárka – 13. 7. a 14. 7. 2024

Rozhodčí navrhuje KCHLS, deleguje ČMKJ



Ředitel zkoušek: Jana Lásková  
Pověřená osoba: Václav Špiroch  
Správce zkoušek: Radek Melíšek  
Ekonom: Lenka Fejfarová  
Vrchní rozhodčí: Jana Lásková

### Program sobota

08.00 – 08.30 hod.

Sraz účastníků před Restaurací Jenerálka (**pozor, změna!**)

Horoměřická 2337/8, Praha 6

GPS: 50.10765,14.35389

08.30 – 09.00 hod.

Prezence a porada rozhodčích

09.00 hod.

Zahájení zkoušek a losování

09.15 – 17.00 hod.

Přesun do honitby a posuzování.

Oběd v Restauraci Jenerálka po ukončení posuzování od 14 hodin dále

### Program neděle

08.00 – 08.30 hod.

Sraz účastníků u Retenční nádrže Nebušice

(u rybníka, kde po oba dny probíhají zkoušky s aporty z vody)

GPS: 50.11264, 14.34589

08.30 hod.

Nástup a zahájení zkoušek

08.45 – 17.00 hod.

Zahájení zkoušek a posuzování

17.00 – 18.00 hod.

Zakončení a vyhlášení výsledků

Oběd v Restauraci Jenerálka po ukončení posuzování od 12 hodin dále

Poplatek za zkoušky **3.500 Kč**, pro členy KCHLS **1.900 Kč**

Přihlášení je možné přes rezervační systém KCHLS office zde: <https://zakladna.chovretrieveru.cz>

Poplatek je nutné uhradit do sedmi dnů od přihlášení na zkoušky v systému KCHLS office na adrese <https://zakladna.chovretrieveru.cz> přímo prostřednictvím platební brány, nebo převodem z účtu pod zasláným variabilním symbolem.

V případě problémů s platbou nebo přihlášením kontaktujte Milana Slámu, tel. 704 091 918, nebo

[info@chovretrieveru.cz](mailto:info@chovretrieveru.cz)

V případě organizačních dotazů kontaktujte Václava Špirocha, [zkousky@kchls.cz](mailto:zkousky@kchls.cz), tel.: 605 176 535

Poplatek zahrnuje polední stravu pro vůdce v hodnotě 170,- Kč.

Uzávěrka přihlášek je **30.6.2023**.

Při prezenci v den zkoušek bude vybírán ještě poplatek **2 x 200 Kč** na zvěř a **2 x 100 Kč** za střelce.

Přihláška bude zaregistrována pouze po zaplacení předepsaného poplatku. V případě neuhrazení do sedmi dnů bude přihláška automaticky stornována.

Startovné je nevratné.

Výcvik psů v honitbě, kde se budou konat zkoušky, je zakázán. Porušení tohoto zákazu může být příčinou vyloučení ze zkoušek bez náhrady. Výjimkou je pouze nácvik na tyto zkoušky, které v případě zájmu účastníků zkoušek může zprostředkovat s hospodářem honitby pouze ředitel zkoušek. Ohledně podmínek nácviku kontaktujte ředitele zkoušek na tel. 603 456 985, email: [jana.laskova@email.cz](mailto:jana.laskova@email.cz)

## Podmínky soutěže Derby

Zkouší se podle Soutěžního řádu ČMKJ pro retrievery a lovecké slídiče, vydaného 15.7.2022. **Derby** jsou dvoudenní zkoušky a skládají se z KPZ a KZVP. **Přihlásit se pouze na jedny zkoušky je možné jen v případě volných míst, přednost však mají uchazeči o celé Derby.** Platba je za každé zkoušky. Za každé zkoušky se vyhláší výsledky, CACT a Res. CACT. Vítěz jednotlivých zkoušek se nevyhláší. Vítěz Derby se určuje za oboje zkoušky podle pořadí následovně: sečte se pořadí u každého psa a pes s nejnižším součtem je Vítězem příslušného derby. V případě stejného součtu má výhodu pes, který se lépe umístil na podzimních zkouškách. Prvních x psů\* se kvalifikuje na **Derby ČR 2025**, které proběhne následující rok formou KZPR. Pokud se pes kvalifikuje z více Derby, platí kvalifikace z pořadí prvního, kde se kvalifikoval a postupuje další pes v pořadí.

(\*podle počtu uspořádaných Derby)

1. Za úspěšné absolvování KZVP a KPZ obdrží každý účastník „Potvrzení o složení zkoušky psa z výkonu“ a výsledek bude zapsán do průkazu původu psa.
2. V případě, že z jedné zkoušky pes neuspěje, bude zapsána pouze ta zkouška, ve které uspěl.

## Kvalifikace na Derby ČR 2025

Na Derby ČR se psi kvalifikují na jednotlivých Derby, pořádaných v předchozím roce tak, že plánovaný počet startujících na Derby ČR (24 psů) se dělí počtem uspořádaných Derby v předchozím roce a vznikne počet kvalifikujících se psů z jednotlivých Derby. Při třech Derby se kvalifikuje 8 psů z každého, při čtyřech Derby 6 psů, při šesti Derby to jsou 4 psi. Při sedmi pořádaných Derby se kvalifikují první 3 psi z každého a následně 3 psi z kvalifikační tabulky, kteří se umístí na 22.-24. místě kvalifikační tabulky. Při pěti uspořádaných Derby je to 5 psů z prvních čtyřech Derby a 4 psi z pátého Derby. Pátý pes z posledního pátého Derby (dle data konání) se stává 1. náhradníkem bez ohledu na dosažený součet umístění a počet bodů. V případě, že kvalifikovaný pes účast na Derby ČR nepotvrdí v termínu, bude povolán další pes dle pořadí náhradníků.

Pořadí náhradníků bude vytvořeno ze všech psů z jednotlivých Derby dohromady dle následujícího klíče:

1. Součet umístění KPZ + KZVP nebo KLZ (nižší součet)
2. Součet bodů KPZ + KZVP nebo KLZ (vyšší součet)
3. Vyšší počet bodů na KPZ (u Sv. poháru KLZ)
4. Pokud výše uvedená kritéria nerozhodnou, bude se postupovat dle zkušebních řádů (chovnost, věk atd.)

V případě, že takto stanovenou nominací se nezíská počet 24 startujících psů, bude počet startujících doplněn o zájemce, přihlášené bez kvalifikace. Seznam kvalifikovaných psů včetně náhradníků bude zveřejněn na webových stránkách KCHLS po skončení poslední soutěže.

## Podmínky účasti na zkouškách

1. Zkoušek se mohou účastnit jedinci všech plemen retrieverů.
2. Na zkouškách se bude posuzovat podle Soutěžního řádu ČMKJ pro retrievery a lovecké slídiče, vydaného 15.7.2022. Ke zkouškám nebudou připuštěni psi a vůdcové, kteří nesplňují všeobecné podmínky pro účast na zkouškách podle Soutěžního řádu ČMKJ.
3. Vůdce je povinen zejména:
  - a) znát platný Soutěžní řád ČMKJ a řídit se jím
  - b) dostavit se na zkoušky včas
  - c) předložit průkaz původu psa a prokázat jeho totožnost (ČIP nebo tetování ve shodě s PP)
  - d) předložit očkovací průkaz (nebo Pet pas), kde bude uveden záznam o platném očkování proti vzteklině
  - e) být vybaven vhodným loveckým vodítkem přes rameno (bez stahovací smyčky)
  - f) být odpovídajícím způsobem ustrojen
  - g) uhradit před zahájením zkoušek v hotovosti poplatek za zvěř (2 x 200 Kč)
  - h) uhradit před zahájením zkoušek v hotovosti poplatek za střelce (2 x 100 Kč).
4. Pořadatel neručí za úraz či ztrátu psa, uhynutí, ani za škody psem způsobené.
5. Vůdci bude přidělen střelec pořadatelem za úhradu 2 x 100 Kč.
6. Titul CACT (res. CACT) může být přiznán jedinci, který dokončí zkoušky v I. ceně a umístí se ve svém plemeni na prvním, resp. druhém místě. Veškeré tituly nejsou nárokové a přináležejí psům za mimořádný výkon a je na sboru rozhodčích, zda tituly zadá či nikoliv.
7. Loveckou upotřebitelnost získá každý úspěšný účastník, pokud si o vystavení potvrzení požádá.
8. Pořadatel má právo bez sdělení důvodu odmítnout přihlášku na tyto zkoušky. O tomto svém rozhodnutí musí informovat vůdce (majitele) psa nejpozději 10 dnů před konáním zkoušek.
9. Program zkoušek a jednotlivé časy jsou pouze orientační a záleží na průběhu zkoušek.
10. Změna sponzorů zkoušek vyhrazena.

### Veterinární podmínky

1. Předvedení psi musí být klinicky zdraví. Psi chovatelů z ČR musí být doprovázeni platným očkovacím průkazem dle § 6, odst. 3, písm. b veterinárního zákona nebo platným pasem zvířete v zájmovém chovu. Psi chovatelů z členských zemí EU a třetích zemí musí splňovat podmínky dané nařízením Evropského parlamentu a Rady 998/2003 ze dne 26.5.2003.
2. Účastnit zkoušek se mohou jen ti psi, kteří prošli vstupní kontrolou a kteří mají předepsané veterinární doklady (platné očkování proti vzteklině).
3. **Háravé feny, feny ve druhé polovině březosti a nemocní psi nebudou ke zkouškám připuštěni.**
4. Po dobu konání zkoušek bude zajištěna veterinární pohotovost.

### Další podmínky

1. Pořadatel si vyhrazuje právo v případě nepříznivých podmínek, které by ohrožovaly zdraví či život účastníků nebo psů, zkoušky kdykoli zrušit bez náhrady.
2. Pořadatel neodpovídá za škody způsobené psem, nebo za ztrátu psa.
3. Korona je vítána, musí se však řídit pokyny rozhodčích a pořadatelů.
4. Ubytování účastníků zkoušek si zajišťuje každý účastník individuálně.

### Souhlas s pořizováním fotografií a videa

Účastí na akci (zkouškách/výstavách) Klubu chovatelů loveckých slídičů, z. s. (dále jen klub), dáváte souhlas s pořízením fotografií a videozáznamů Vaší osoby. Dále souhlasíte s užitím pořízených fotografií či videozáznamů, ať už v podobě hmotné či digitalizované (nehmotné) pro veškeré propagační materiály klubu, jak v tištěné, tak v elektronické podobě (např. webové stránky, FB, tiskoviny). Rovněž souhlasíte s tím, aby klub poskytl licenční oprávnění k užití fotografií a či videozáznamům případným třetím osobám, a to zejména pro účely vytvoření reklamních a marketingových materiálů klubu. Souhlasíte s tím, že fotografie či videozáznam může být změněn/-a, použit/-a jako součást díla souborného nebo může být použita pouze její/jeho část.

### Mimořádné podmínky

V případě mimořádných podmínek (pandemie, válečný stav apod.) v době konání zkoušek jsou všichni přítomní povinni dodržovat pravidla vyhlášená při zahájení zkoušek nebo nařízená v dané době platným právním předpisem.





# Restaurace Jenerálka

Horoměřická 2337/8, Praha 6

GPS: 50.10765,14.35389

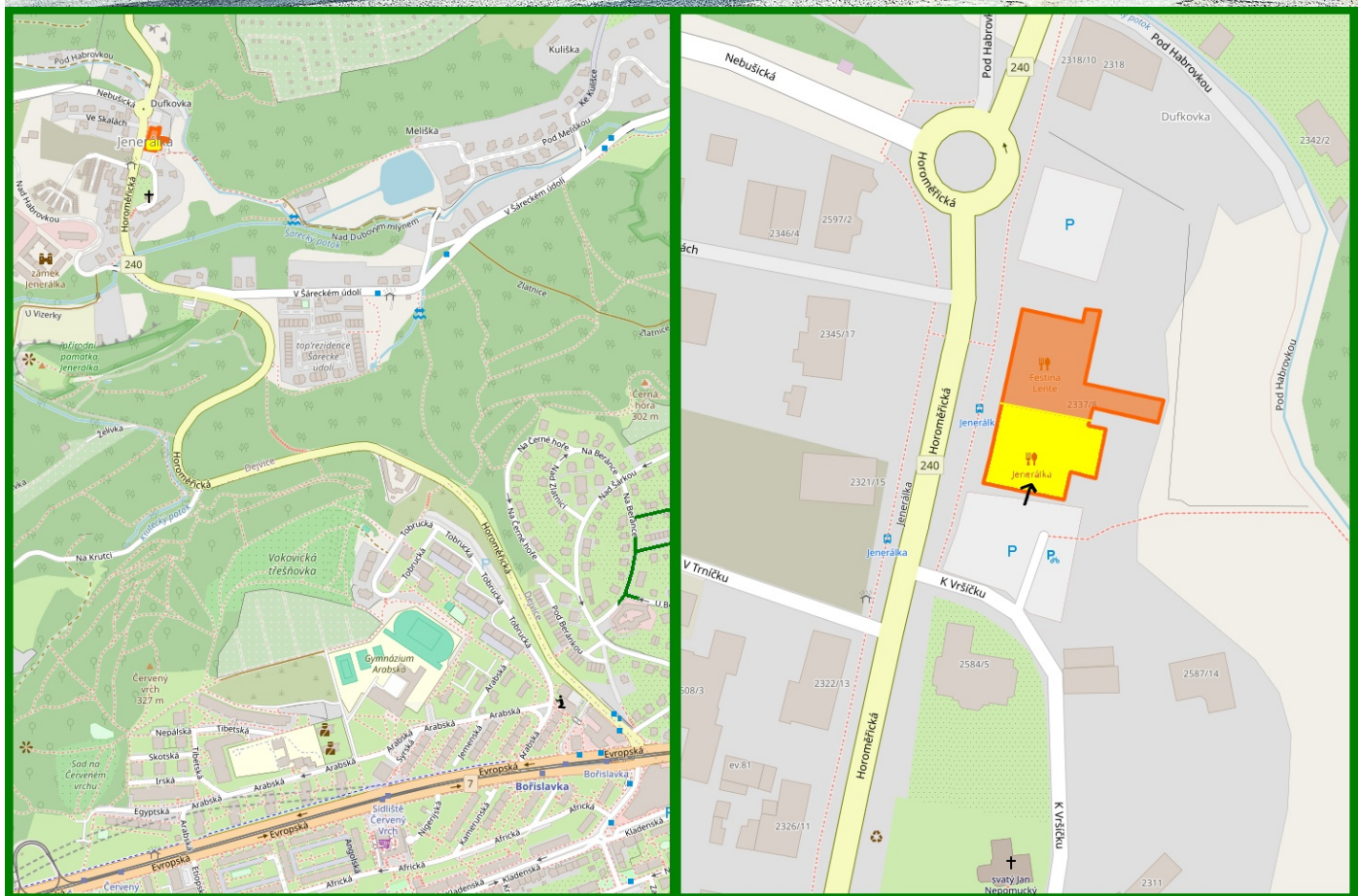
<https://maps.app.goo.gl/23d7LcoYNY8L39Um8>

4953+2G Praha 6, Česko

Sraz v sobotu probíhá před restaurací na parkovišti, kde bude prezence, zahájení zkoušek a losování. Po ukončení posuzování se účastníci zkoušek přesunou do restaurace na oběd (Sobota od 14 hodin dále, Neděle od 12 hodin dále).

Sraz v neděli proběhne u rybníka, kde se v sobotu posuzuje na PZ „kachna z hluboké vody“.

GPS: 50.11264, 14.34589



**Přejeme mnoho úspěchů!**