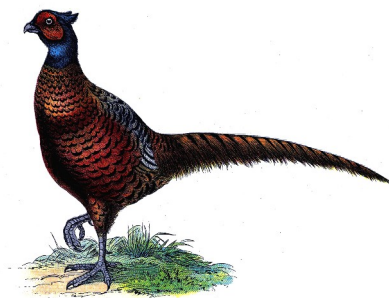




ČMKJ - Klub chovatelů loveckých slídičů - sekce retrieverů pořádá ve spolupráci s AMČR a MS Stříbřec

XVII. Jihočeské derby České republiky 2024

(Nominace pro Derby ČR 2024– KZPR)



Rozhodčí navrhuje Klub chovatelů loveckých slídičů a schvaluje ČMKJ

se zadáním titulu CACT a res. CACT dle soutěžního řádu ČMKJ pro retrievery platného od 1.1.2015 včetně úpravy platné od 1.1.2017 a změny ze dne 20.11.2019 – viz příloha Stříbřec 19.10. a 20.10. 2024

RECEPTURA
BEZ
LEPKU
OBLINNIN
SOJÍ

POLARIS
NATURAL NUTRITION FOR HEALTH
**NECHTE SVÉHO
PSÍHO PARTÁKA
ZAZÁŘIT**

- ★ Granule s vysokým obsahem čerstvého masa a blahodárných superpotravin
- ★ Lahodné paté s vysokým obsahem masa a masových produktů vhodné i pro psy s citlivým zažíváním a alergiemi.

Ředitel zkoušek: Ing. Fr. Korda
Pověřená osoba: Ing. Jan Kubeš
Správce zkoušek: Jan Frantík a Ing. František Korda
Ekonom: MUDr. Pavel Žampach
Vrchní rozhodčí: Ph.D. Jaroslava Bicková

Program:

19.10.. 2024

07.30 – 08.00 hod prezenze –lovecká chata Stříbřec) GPS 49.0297942N, 14.8772264E
08.00 – 08.30 hod porada rozhodčích
08.30 – 09.00 hod. zahájení zkoušek a veterinární prohlídka
09.00 – 15.00 hod. posuzování v honitbě

20.10.2024

07.30 – 08:00 hod. sraz účastníků –lovecká chata Stříbřec) GPS 49.0297942N, 14.8772264E
08:00 – 08:30 hod. porada rozhodčích
08:30 – 13:00 hod. posuzování v honitbě
15.00 – 15.30 hod. vyhlášení výsledků

Poplatek za zkoušky **3500 Kč**, pro členy KCHLS **1900 Kč** Přihlášení je možné přes rezervační systému KCHLS office zde: <https://zakladna.chovretrieveru.cz> Poplatek je nutné uhradit do sedmi dnů od přihlášení na zkoušky v systému KCHLS office na adrese <https://zakladna.chovretrieveru.cz> přímo prostřednictvím platební brány, nebo převodem z účtu pod zaslaným variabilním symbolem. V případě problémů s platbou nebo přihlášením kontaktujte Milana Slámu, tel. 704 091 918, nebo info@chovretrieveru.cz V případě organizačních dotazů kontaktujte Václava Špirocha, zkousky@kchls.cz, tel.: 605 176 535

Poplatek zahrnuje polední stravu pro vůdce v hodnotě 170,- Kč.
Uzávěrka přihlášek je 15. 5. 2024. Při prezenci první den zkoušek bude vybírán ještě poplatek 2 x 200 Kč na zvěř a 2 x 100 Kč za střelce. **Přihláška bude zaregistrována pouze po zaplacení předepsaného poplatku. V případě neuhrazení do sedmi dnů bude přihláška automaticky stornována.**

Startovné je nevratné.

Výcvik psů v honitbě, kde se budou konat zkoušky je zakázán. Výjimka je možná pouze pokud Myslivecký hospodář honitby, ve které se zkoušky (soutěž) bude pořádat vystaví písemné povolení k výcviku psa. Porušení tohoto zákazu může být příčinou vyloučení ze zkoušek bez náhrady.

Zkouší se podle Soutěžního řádu ČMKJ pro retrievery a lovecké slídiče, vydaného 15. 7. 2022. Derby jsou dvoudenní zkoušky a skládají se z KPZ a KZVP. Přihlásit se pouze na jedny zkoušky je možné jen v případě volných míst, přednost však mají uchazeči o celé Derby. Platba je za každé zkoušky. Za každé zkoušky se vyhláší výsledky, CACT a Res. CACT. Vítěz jednotlivých zkoušek se nevyhláší. Vítěz Derby se určuje za oboje zkoušky podle pořadí následovně: sečte se pořadí u každého psa a pes s nejnižším součtem je Vítězem příslušného derby. V případě stejného součtu má výhodu pes, který se lépe umístil na podzimních zkouškách. Prvních x psů* se kvalifikuje na Derby ČR 2023, které proběhne následující rok formou KZPR. Pokud se pes kvalifikuje z více Derby, platí kvalifikace z pořadí prvního, kde se kvalifikoval a postupuje další pes v pořadí.

Podmínky soutěže Derby

Zkouší se podle soutěžního řádu ČMKJ, platného od 15.7.2022. **Derby** jsou dvoudenní zkoušky a skládají se z KPZ a KZVP. **Přihlásit se pouze na jedny zkoušky je možné jen v případě volných míst, přednost však mají uchazeči o celé Derby.** Platba je za každé zkoušky. Za každé zkoušky se vyhláší výsledky, CACT a Res. CACT. Vítěz jednotlivých zkoušek se nevyhláší. Vítěz Derby se určuje za oboje zkoušky podle pořadí následovně: sečte se pořadí u každého psa a pes s nejnižším součtem je Vítězem příslušného derby. V případě stejného součtu má výhodu pes, který se lépe umístil na podzimních zkouškách. Prvních x psů* se kvalifikuje na **Derby ČR 2025**, které proběhne následující rok formou KZPR. Pokud se pes kvalifikuje z více Derby, platí kvalifikace z pořadí prvního, kde se kvalifikoval a postupuje další pes v pořadí.

(*podle počtu uspořádaných Derby)

1. Za úspěšné absolvování KZVP a KPZ obdrží každý účastník „Potvrzení o složení zkoušky psa z výkonu“ a výsledek bude zapsán do průkazu původu psa.
2. V případě, že z jedné zkoušky pes neuspěje, bude zapsána pouze ta zkouška, ve které uspěl.

Kvalifikace na Derby ČR 2025

Na Derby ČR se psi kvalifikují na jednotlivých Derby, pořádaných v předchozím roce tak, že plánovaný počet startujících na Derby ČR (24 psů) se dělí počtem uspořádaných Derby v předchozím roce a vznikne počet kvalifikujících se psů z jednotlivých Derby. Při třech Derby se kvalifikuje 8 psů z každého, při čtyřech Derby 6 psů, při šesti Derby to jsou 4 psi. Při sedmi pořádaných Derby se kvalifikují první 3 psi z každého a následně 3 psi z kvalifikační tabulky, kteří se umístí na 22.-24. místě kvalifikační tabulky. Při pěti uspořádaných Derby je to 5 psů z prvních čtyřech Derby a 4 psi z pátého Derby. Pátý pes z posledního pátého Derby (dle data konání) se stává 1. náhradníkem bez ohledu na dosažený součet umístění a počet bodů. V případě, že kvalifikovaný pes účast na Derby ČR nepotvrdí v termínu, bude povolán další pes dle pořadí náhradníků.

Pořadí náhradníků bude vytvořeno ze všech psů z jednotlivých Derby dohromady dle následujícího klíče:

1. Součet umístění KPZ + KZVP nebo KLZ (nižší součet)
2. Součet bodů KPZ + KZVP nebo KLZ (vyšší součet)
3. Vyšší počet bodů na KPZ (u Sv. poháru KLZ)
4. Pokud výše uvedená kritéria nerozhodnou, bude se postupovat dle zkušebních řádů (chovnost, věk atd.)

V případě, že takto stanovenou nominací se nezíská počet 24 startujících psů, bude počet startujících doplněn o zájemce, přihlášené bez kvalifikace. Seznam kvalifikovaných psů včetně náhradníků bude zveřejněn na webových stránkách KCHLS po skončení poslední soutěže.

Podmínky účasti na zkouškách

1. Zkoušek se mohou účastnit jedinci všech plemen retrieverů.
2. Na zkouškách se bude posuzovat podle Soutěžního řádu ČMKJ pro retrievery a lovecké slídiče, vydaného 15. 7. 2022
3. Ke zkouškám nebudou připuštěni psi a vůdčové, kteří nesplňují všeobecné podmínky pro účast na zkouškách podle Soutěžního řádu ČMKJ.

1. Vůdce je povinen zejména:
 - a) znát platný Soutěžní řád ČMKJ a řídit se jím

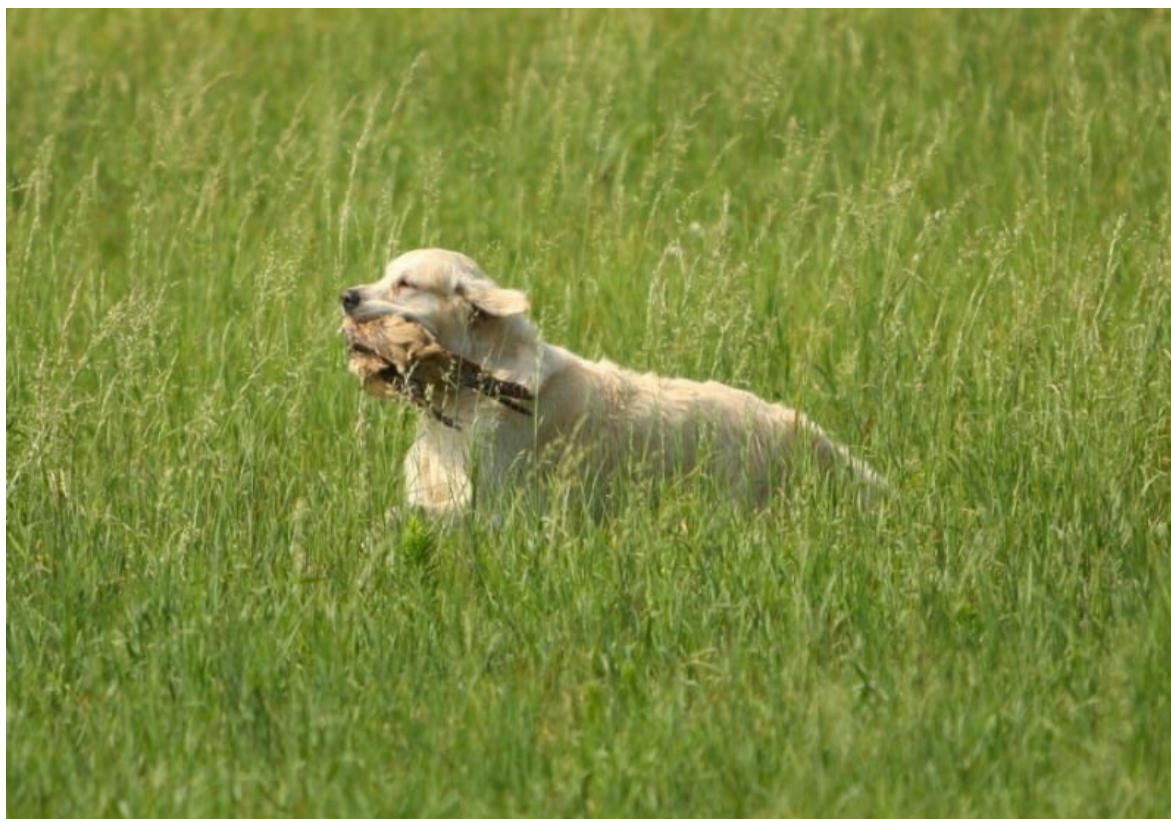
- b) dostavit se na zkoušky včas
 - c) předložit průkaz původu psa a prokázat jeho totožnost (ČIP nebo tetování ve shodě s PP)
 - d) předložit očkovací průkaz (nebo Pet pas), kde bude uveden záznam o platném očkování proti vzteklině
 - e) být vybaven vhodným loveckým vodítkem přes rameno (bez stahovací smyčky)
 - f) být odpovídajícím způsobem ustrojen
 - g) uhradit před zahájením zkoušek v hotovosti poplatek za zvěř (2 x 200 Kč)
 - h) uhradit před zahájením zkoušek v hotovosti poplatek za střelce (2 x 100 Kč).
2. Pořadatel neručí za úraz či ztrátu psa, uhynutí, ani za škody psem způsobené.
 3. Vůdci bude přidělen střelec pořadatelem za úhradu 2 x 100 Kč.
 4. Titul CACT (res. CACT) může být přiznán jedinci, který dokončí zkoušky v I. ceně a umístí se ve svém plemeni na prvním, resp. druhém místě. Veškeré tituly nejsou nárokové a přináleží psům za mimořádný výkon a je na sboru rozhodčích, zda tituly zadá či nikoliv.
 5. Loveckou upotřebitelnost získá každý úspěšný účastník, pokud si o vystavení potvrzení požádá.
 6. Pořadatel má právo bez sdělení důvodu odmítnout přihlášku na tyto zkoušky. O tomto svém rozhodnutí musí informovat vůdce (majitele) psa nejpozději 10 dnů před konáním zkoušek.
 7. Program zkoušek a jednotlivé časy jsou pouze orientační a záleží na průběhu zkoušek.
 8. Změna sponzorů zkoušek vyhrazena.

Veterinární podmínky

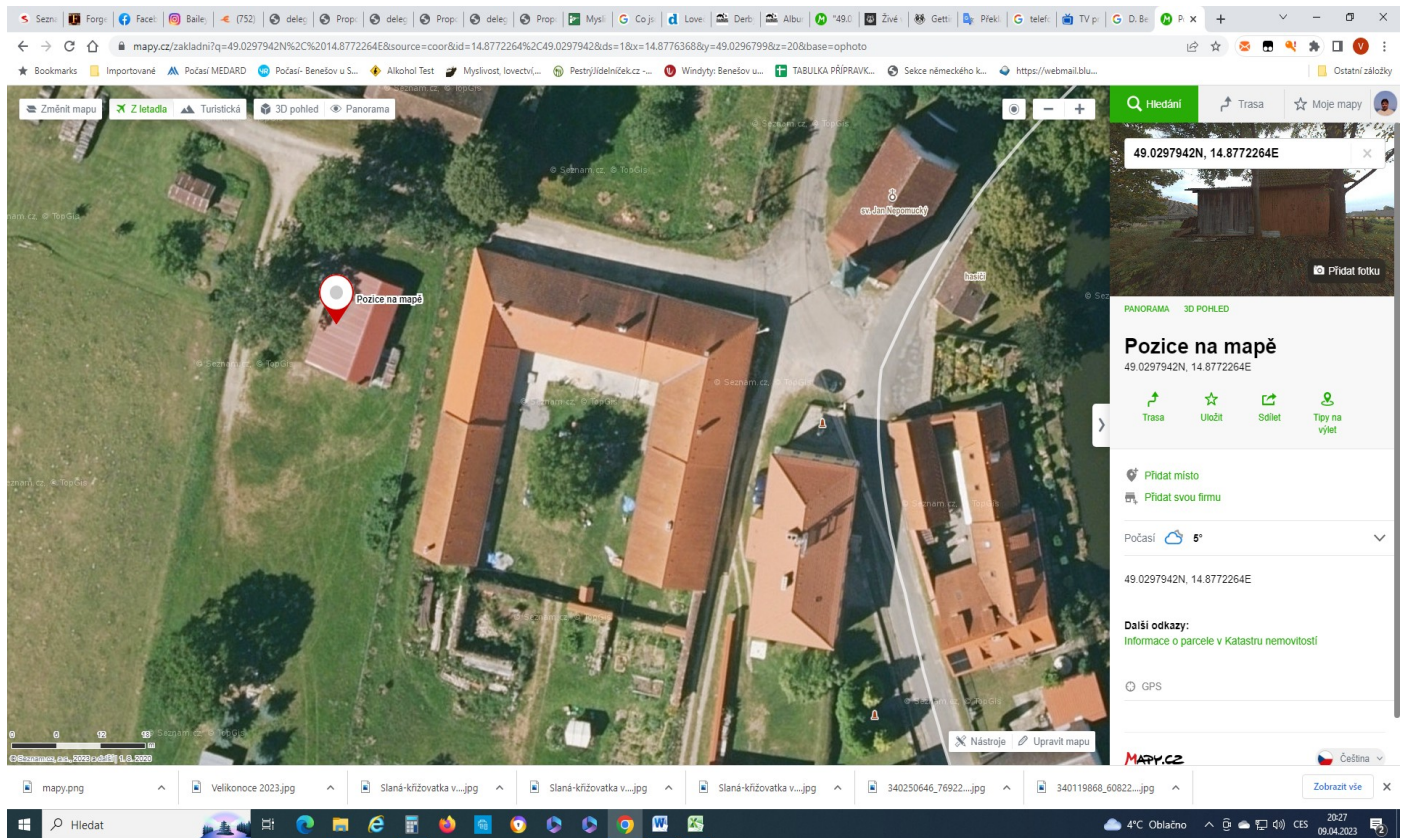
1. Předvedení psi musí být klinicky zdraví. Psi chovatelů z ČR musí být doprovázeni platným očkovacím průkazem dle § 6, odst. 3, písm. b veterinárního zákona nebo platným pasem zvířete v zájmovém chovu. Psi chovatelů z členských zemí EU a třetích zemí musí splňovat podmínky dané nařízením Evropského parlamentu a Rady 998/2003 ze dne 26.5.2003.
2. Účastnit zkoušek se mohou jen ti psi, kteří prošli vstupní kontrolou a kteří mají předepsané veterinární doklady (platné očkování proti vzteklině).
3. **Háravé feny, feny ve druhé polovině březosti a nemocní psi nebudou ke zkouškám připuštěni.**
4. Po dobu konání zkoušek bude zajištěna veterinární pohotovost.

Další podmínky

1. Pořadatel si vyhrazuje právo v případě nepříznivých podmínek, které by ohrožovaly zdraví či život účastníků nebo psů, zkoušky kdykoli zrušit bez náhrady.
2. Pořadatel neodpovídá za škody způsobené psem, nebo za ztrátu psa.
3. Korona je vítána, musí se však řídit pokyny rozhodčích a pořadatelů.
4. Ubytování účastníků zkoušek si zajišťuje každý účastník individuálně.



Místo srazu.



GPS 49.0297942N, 14.8772264E

Přejeme mnoho úspěchů!

Souhlas s pořizováním fotografií a videa

Účastí na akci (zkouškách/výstavách) Klubu chovatelů loveckých slídičů, z. s. (dále jen klub), dáváte souhlas s pořízením fotografií a videozáznamů Vaší osoby.

Dále souhlasíte s užitím pořízených fotografií či videozáznamů, ať už v podobě hmotné či digitalizované (nehmotné) pro veškeré propagační materiály klubu, jak v tištěné, tak v elektronické podobě (např. webové stránky, FB, tiskoviny).

Rovněž souhlasíte s tím, aby klub poskytl licenční oprávnění k užití fotografií a či videozáznamům případným třetím osobám, a to zejména pro účely vytvoření reklamních a marketingových materiálů klubu.

Souhlasíte s tím, že fotografie či videozáznam může být změněn/-a, použit/-a jako součást díla souborného nebo může být použita pouze její/jeho část.